

Informe Semanal

viernes 20 de agosto de 2010

Cierre de edición 14:00 horas

Estudios EuroAmerica

euroamericaestudios@euroamerica.cl

Destacados de la semana

- En EE.UU, aumenta la producción, pero el mercado del trabajo continúa débil. En Europa, aumenta la confianza en la región. En México, continúa con el buen dinamismo de la economía.
- En Chile, crecimiento del PIB mayor a lo esperado.
- Vuelven los temores a los mercados internacionales, EE.UU es el centro de atención. El retorno de los bonos del Tesoro caen como consecuencia de mayor demanda por activos de calidad. En Chile, el peso cierra al alza, el IPSA avanza, desacoplándose de los mercados externos y caen las tasas de los bonos nacionales.
- SQM-B con buenas perspectivas.
- Masisa – Refinanciamiento de pasivos.
- Entel – Posible adquisición de Transam.
- Cartera Recomendada.
- Resumen de Acciones.

Principales Indicadores

Índices Accionarios		Cierre	Semana	Mes	2010
Ipsa	Chile	4.511,41	1,10	6,36	25,97
Igpa	Chile	21.118,33	1,30	7,43	26,98
Chile 65	Chile	3.121,57	1,18	6,58	25,61
ADRian	Chile	3.429,75	0,81	5,38	16,73
Dow Jones	EEUU	10.181,22	-1,18	-0,48	-2,37
S&P 500	EEUU	1.067,77	-1,06	-1,45	-4,24
Bovespa	Brazil	66.490,74	0,34	3,15	-3,06
Ipc	México	32.089,13	-0,03	0,20	-0,10
Ftse 100	Reino Unido	5.195,28	-1,52	1,09	-4,02
Dax	Alemania	6.005,16	-1,72	0,63	0,80
Ibex	España	10.094,30	-1,77	0,33	-15,46
Nikkei 225	Japón	9.179,38	-0,80	-1,30	-12,96
Hang Seng	China	20.981,82	-0,43	3,54	-4,07
MSCI World		1.106,91	0,30	1,23	-5,27
MSCI Latam		4.038,99	1,12	4,01	-1,89
MSCI Chile		2.496,23	2,98	11,63	21,67

Tasas		Cierre %	Var pb 1s	Var pb 1m	Var pb '10
TPM	Chile	2,00	0	50	150
BCP 5	Chile	5,61	-9	-16	25
BCP 10	Chile	5,90	-11	-41	-54
BCU 5	Chile	2,30	0	4	-54
BCU 10	Chile	2,65	-6	-20	-56
TPM	EEUU	0,25	0	0	0
Bono 2 años	EEUU	0,48	-5	-10	-66
Bono 10 años	EEUU	2,57	-10	-38	-127
Bono 30 años	EEUU	3,63	-23	-35	-102
LIBOR 30 días	EEUU	0,26	-1	-7	3
TPM	Eurozona	1,00	0	0	0
Bono 10 años	Eurozona	2,27	-12	-37	-112
TPM	Japón	0,10	0	0	0
Bono 10 años	Japón	0,93	-5	-13	-36
EMBI Global		299	-5	-31	5
EMBI Chile		135	-4	0	40

Monedas		Cierre	Semana	Mes	2010
CLP	Peso chileno	504,24	-1,06	-4,78	-0,63
BRL	Real brasileño	1,7582	-0,78	-0,90	0,79
ARS	Peso argentino	3,9347	0,05	0,01	3,57
MXN	Peso mexicano	12,7645	0,29	-0,08	-2,50
EUR	Euro	1,2708	-0,36	-1,34	-11,26
GBP	Libra esterlina	1,5537	-0,35	1,80	-3,91
JPY	Yen japonés	85,65	-0,64	-2,13	-7,92

Materias Primas		Cierre	Var% 1s	Var% 1m	Var% 2010
Cobre BML	USD/libra	331,25	1,22	9,52	-2,05
Petróleo WTI	USD/barril	73,30	-2,77	-5,52	-11,60
Oro	USD/onza	1.229,60	1,07	2,85	11,37
Plata	USD/onza	17,95	-0,89	1,43	6,21
Azúcar	USD/ton	575,40	4,64	6,89	-1,10
Celulosa fibra larga	USD/ton	975,63	-0,19	-0,32	22,14
Celulosa fibra corta	USD/ton	874,52	-1,49	-4,94	24,93

Fuente: Bloomberg, Bolsa Comercio Santiago, Estudios EuroAmerica

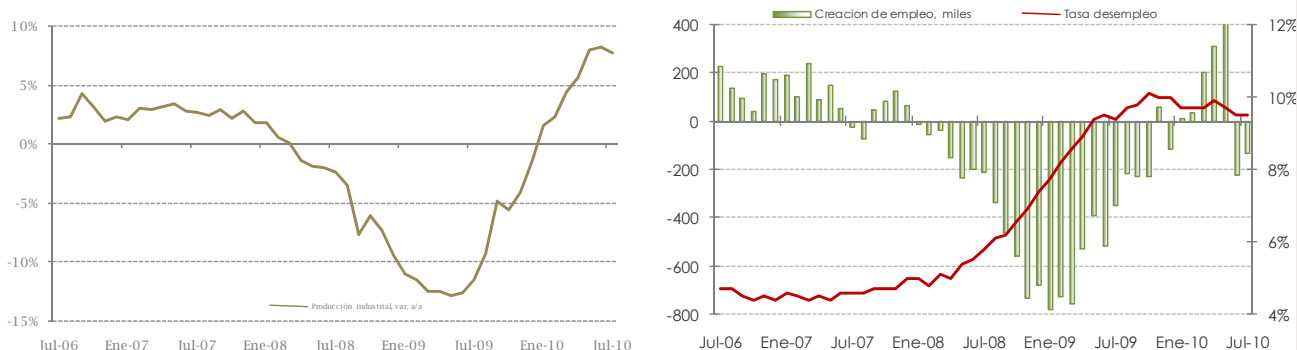
Las opiniones vertidas son solamente indicativas, utilizando información pública y las mejores herramientas financieras disponibles. EuroAmerica no se compromete a que la información vertida sea exacta ni completa. La utilización de esta información es de exclusiva responsabilidad del usuario. Prohibida su reproducción.

Economía Internacional

Buenas noticias en la producción industrial. El sector tuvo una variación mensual de 1,0% en julio, superando las expectativas del mercado (0,5%). Por un lado la inversión en maquinaria y equipo sigue aumentando lo que permite un mayor crecimiento del sector, pero que se contrarresta con la disminución de la reposición de inventarios debido a la contracción del consumo, el cual se mantendrá contenido en la medida que la creación de empleos siga perdiendo fuerza. Por otro lado, el índice de precios al productor tuvo una variación de 0,2% m/m en julio, en línea con el consenso. Además, la variación en doce meses fue de 4,2% manteniendo un menor ritmo de expansión que en los meses anteriores, siendo esto consistente con el menor dinamismo que está teniendo la economía norteamericana, como también el menor uso de capacidad instalada, que a pesar de haber subido en julio aún se mantiene lejos del promedio histórico. En resumen, se mantendrán los temores sobre la velocidad de recuperación, especialmente de la demanda interna, con lo cual la FED continuará manteniendo los estímulos monetarios por un tiempo prolongado.

Continúa el menor dinamismo del mercado del trabajo. Las peticiones iniciales de desempleo aumentaron en 12.000 personas que gozan de seguro de cesantía, llegando a 500.000 individuos, la cifra más alta desde noviembre del 2009 y superando las expectativas del mercado. Lo anterior, reafirma los temores de un enfriamiento en la economía norteamericana y del mercado del trabajo. Por otro lado, los que mantienen el beneficio se redujeron en 13.000 personas. El mercado del trabajo podría continuar con la tendencia decreciente, debido al círculo vicioso que se está observando, ya que al tener un menor empleo, cae la confianza de los consumidores, disminuye el consumo, se contrae la demanda interna y se estanca la creación de puestos de trabajos.

EE.UU: Producción industrial y Mercado del Trabajo



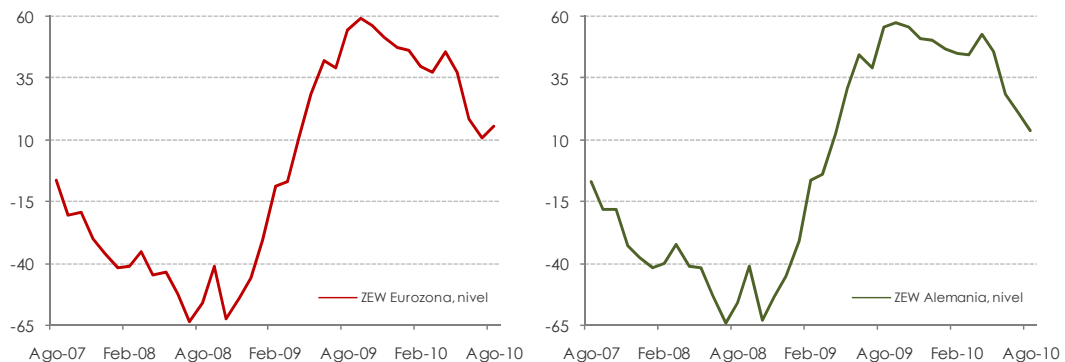
Fuente: Bloomberg

Mejora la confianza en la Eurozona. La encuesta ZEW de clima económico en agosto tuvo un fuerte aumento de 4,1 pts., alcanzando un nivel 15,8 pts., superando las expectativas de mercado (9,3 pts.). A su vez, la misma encuesta en Alemania tuvo un retroceso importante, a pesar del gran crecimiento evidenciado en el 2T10. Sin embargo, la encuesta que mide situación actual en el país germano mostró un fuerte ascenso, pasando de 14,6 pts. en julio a 44,3 pts. en agosto. En resumen, el mejor dinamismo que ha estado experimentando la región está mejorando las perspectivas sobre la recuperación económica. Además, la normalización y reestructuración de la deuda y el proceso de consolidación fiscal están dando mayor tranquilidad en los mercados. La nota de cautela está puesta en el dinamismo de la creación de empleo, debido a que si este se mantiene contenido, la demanda interna no podrá ser el segundo motor que confirme el crecimiento de la región. Mientras ello no ocurra, la confianza de los consumidores se mantendrá lejos de los niveles observados antes de la crisis financiera y fiscal.

Mayor dinamismo en Inglaterra, Las ventas en tiendas dpto. tuvieron un aumento de 1,3% en julio, por sobre el consenso (0,6%) y del mes previo (1,1%), reafirmando la recuperación de la

economía inglesa a pesar de los problemas fiscales en la Zona Euro y los planes de austeridad. La independencia monetaria del país inglés respecto de la Eurozona, ha permitido mantener estímulos monetarios por largo tiempo y la depreciación de la libra favoreció el mayor dinamismo del sector industrial. En línea con lo anterior, las presiones inflacionarias se mantienen, el índice de precio al consumidor de julio fue de 3,1% a/a en línea con el consenso del mercado y levemente por debajo del mes previo (3,2%). A media que continúen la inflación en niveles superiores al promedio histórico, el debate sobre el comienzo de la normalización de la política monetaria será mayor.

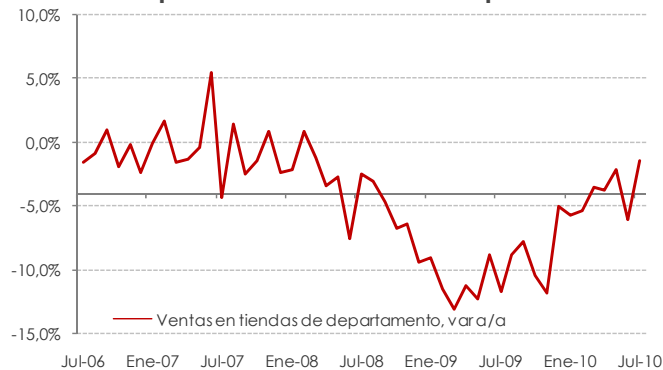
Europa: Encuesta ZEW Eurozona y Alemania



Fuente: Bloomberg

Japón, las ventas en tiendas departamento muestran noticias positivas. En el país asiático la variación en doce meses de julio fue de -1,4% que si bien fue una cifra negativa muestra un avance respecto del -6.0% del mes anterior y refleja los esfuerzos que está haciendo la autoridad monetaria por expandir la demandar interna y luchar con la deflación, a través de mayores préstamos y liquidez. Por otro lado, la demanda externa continúa impulsando los pedido de máquinas los cuales aumentaron 144.9%, que a pesar del gran crecimiento producto de la base comparación muestran un cambio de tendencia respecto de los meses previos donde se observada una caída persistente en las órdenes.

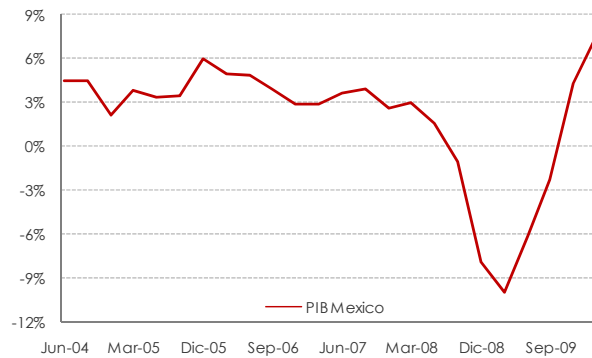
Japón: Ventas en Tiendas Dpto.



Fuente: Bloomberg

Sigue el crecimiento en México. El PIB tuvo un crecimiento de 7,6% a/a en el 2T10, por sobre las expectativas de mercado (7,5%) y del trimestre anterior (4,3%). El país del norte continúa con la recuperación económica con gran dinamismo mostrando un crecimiento en la mayoría de las actividades económicas. Además, la autoridad monetaria continúa con los estímulos monetarios con una tasa de instancia de 4,5%, con lo cual se espera un gran dinamismo del país. Sin embargo, el desempleo aún se mantiene en tasas elevadas por sobre el 5%, por sobre los niveles observados antes de la crisis financiera.

México: Producción Industrial e IPC

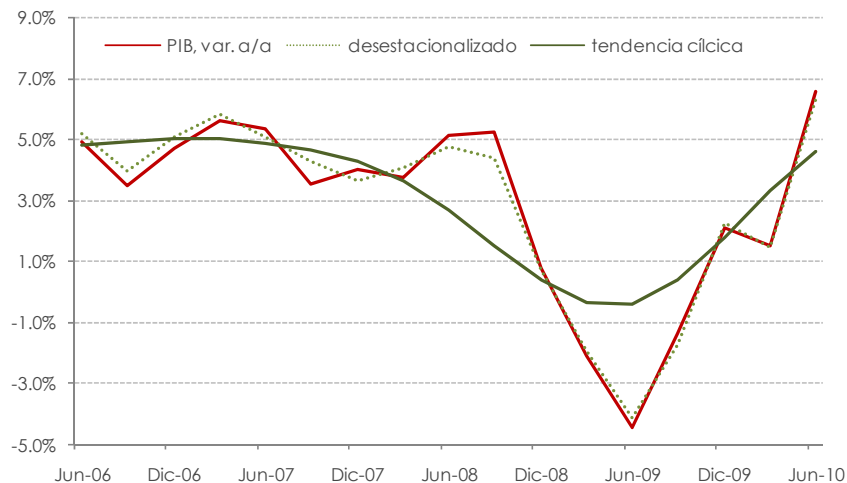


Fuente: Bloomberg

Economía Chilena

Cuentas nacionales alegres. El crecimiento del PIB en el segundo cuarto del año fue de 6,5%, por sobre las expectativas de consenso (6,2%). Esta fuerte expansión nuevamente estuvo liderada por la demanda interna con un avance de 19,4%, específicamente, el consumo de los hogares y la formación bruta de capital fijo fueron los motores de la economía nacional en el 2T10 con un crecimiento de 10,7% y 28,6% respectivamente. Además, los sectores de mayor incidencia fueron las actividades de electricidad, gas y agua, como también el comercio, comunicaciones y transporte. Para el tercer trimestre del año se espera un crecimiento mayor al 6% como consecuencia del gran dinamismo que se ha visto reflejado en el consumo de los hogares y mayor inversión, agregando el mayor crecimiento del sector de construcción y el mayor gasto público como debido al plan de reconstrucción. Además, con estos resultados, las brechas de capacidad se reconstrucción, están cerrando a una mayor velocidad a la esperada con lo cual el Banco Central continuará con la normalización de la política monetaria a pesar de la incertidumbre que pueda existir en el escenario internacional, así la tasa de política monetaria debería llegar a niveles de 3,25%-3,5% a finales de año.

Chile: PIB a precios constantes



Fuente: Banco Central de Chile

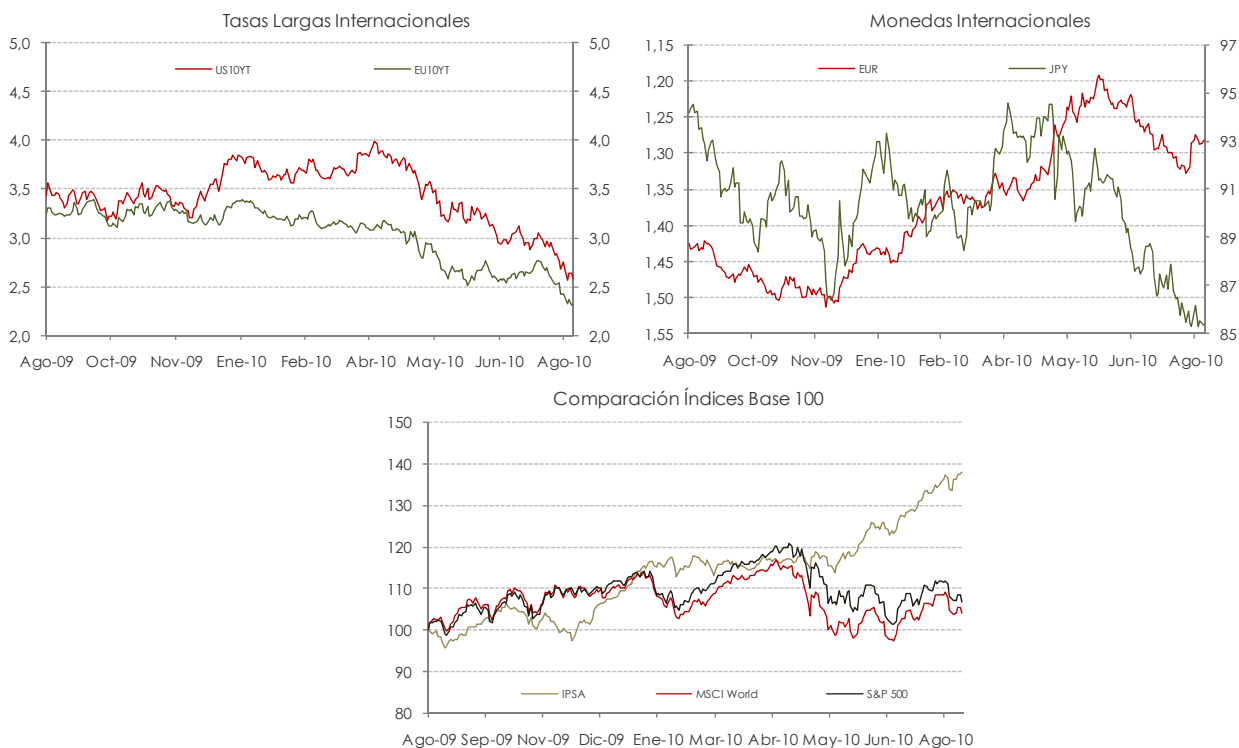
Mercados Internacionales

Los temores sobre la recuperación en EE.UU continúan. La mayor volatilidad en los mercados y el aumento de la aversión al riesgo como consecuencia de los temores sobre EE.UU, sobre todo por la caída en los índices de actividad y el aumento de las peticiones iniciales de desempleo que alcanzó los niveles observados en noviembre del año pasado hicieron aumentar la demanda por activos de calidad. En este contexto, las tasas de los bonos del tesoro de EE.UU. a 2, 10 y 30 años mostraron variaciones de de -5, -10 y -23 pb., respectivamente. Similar tendencia mostraron las tasas de los bonos del tesoro alemán.

Las bolsas internacionales cayeron en línea con EE.UU. La semana pasada se observó una caída generalizada a nivel global, siguiendo la tendencia de Wall Street. Los índices europeos como Dax y el Ftse 100 cayeron -1,52% y -1.72% respectivamente, mientras que el Nikkei japonés tuvo un retroceso de -0,8%. Los índices del mercado norteamericano mostraron comportamiento bastante negativo; el índice Dow Jones y el S&P 500 cayeron 1,18% y 1,08%. El índice brasileño Bovespa subió 0,34% y el IPC de México decreció 0,03%, respectivamente. Asimismo, las materias primas también mostraron caídas en la última semana, salvo el cobre, azúcar y el oro.

El dólar ganó terreno a nivel global a pesar de las noticias negativas. Ser la primera potencia del mundo tiene muchos beneficios, a pesar de los débiles resultados del empleo y actividad, los mayores temores en los mercados hicieron que la mayoría de los inversionistas se fueran a refugiar a activos de calidad en dólares. Así, el dólar tuvo un avance en la mayoría de las monedas, salvo casos específicos donde los países viven un entorno macroeconómico especial como Chile, Brasil y Japón. Así, el dólar ganó terreno frente al Euro (0,36%) y a la Libra (0,35%) y retrocedió frente al Yen (0,64%). En la región, el real brasileño avanzó 0,78% y el peso mexicano perdió terreno respecto del dólar terminando la semana con variación de 0,05%, respectivamente.

Mercados Internacionales



Fuente: Bloomberg

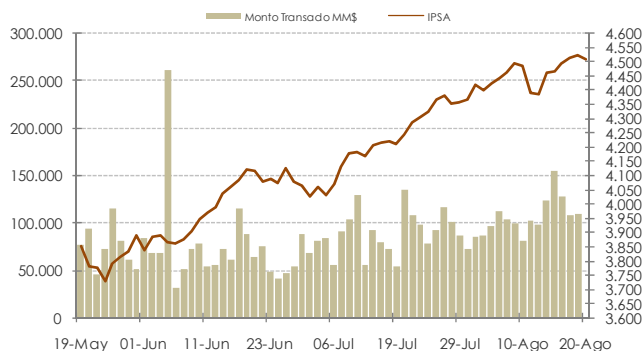
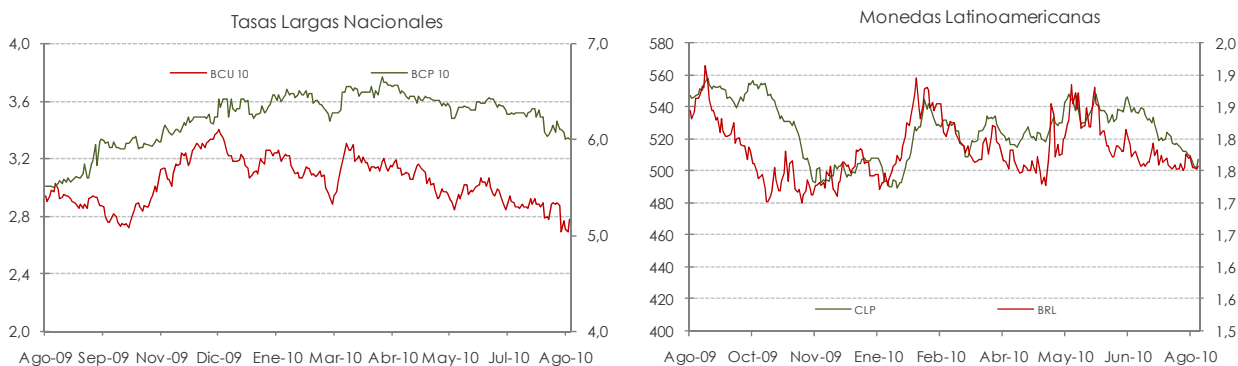
Mercados Nacionales

La mayor aversión al riesgo generó una mayor demanda por activos de calidad nacional. Al igual que en los bonos del Tesoro, los inversionistas también buscaron refugio en los bonos del banco Central, también ayudados por la fortaleza del peso. Sin embargo, hacia adelante deberíamos esperar un aumento el premio por inflación como consecuencia del mayor crecimiento a lo esperado en la economía nacional. La expansión del PIB de 6,5% hizo corregir al alza las estimaciones de la actividad para el segundo semestre. Además se evidencia que el cierre de brechas ha sido mayor a lo esperado, con lo cual las presiones inflacionarias irán en aumento. Así, los bonos nominales a 5 y 10 años mostraron variaciones de -9pb y -11pb, respectivamente. Al mismo tiempo, los papeles en UF mostraron variaciones de 0pb y -5pb para los mismos plazos.

Al finalizar la semana se frenó la caída libre del dólar. El entorno macroeconómico nacional e internacional está propiciando la apreciación del peso; el aumento del diferencial de tasas, el mayor precio del cobre, el avance de la bolsa local y el mayor dinamismo de la economía interna están impulsando a la moneda nacional a que gane terreno frente al dólar. Sin embargo, al finalizar la semana, discursos de los exportadores, rumores de intervención del Banco Central, reuniones del Ministerio de Hacienda con la autoridad monetaria y la compra de dólares por parte de las AFPs tuvieron un resultado alcista que permitió que el peso moderara el avance respecto de la divisa norteamericana. Así, el tipo de cambio cerró la semana en 504,7 con una caída de casi 5 pesos respecto de la semana anterior.

Bolsa nacional sigue desacoplada del mercado internacional y supera los 4.500 en la semana. Los positivos datos de la economía nacional hicieron que la bolsa se mantuviera impermeable a los ruidos de los mercados externos, el gran dinamismo de la demanda interna ha mantenido optimista a los inversionistas nacionales y extranjeros sobre el retorno de los activos nacionales. Además el sector retail a impulsado y sostenido al mercado impidiendo que se acople con el escenario internacional. Al cierre de la semana, el IPSA tuvo un alza de 1,10%.

Mercados Nacionales



Fuente: Bloomberg

Empresas

SQM-B con buenas perspectivas

Potash Corp, uno de los principales accionistas de SQM y el mayor productor de potasio a nivel mundial, rechazó una oferta no solicitada por parte de la minera australiana BHP Billiton, por considerar la oferta insuficiente.

BHP la mayor minera del mundo está interesada en desarrollar el negocio de los fertilizantes, específicamente en la industria del potasio, lo que va muy alineado en nuestra última cartera recomendada de agosto, donde justamente incluimos a SQM B por estas razones, el importante incremento que tendrán tanto en precio y volúmenes los fertilizantes para satisfacer las mayores demandas de inventarios y producción a nivel mundial.

El hecho que Potash Corp, la mayor empresa de fertilizantes, rechazo de inmediato la oferta de compra confirma que las perspectivas para el negocio son muy positivas. Para SQM actualmente el 65% del EBITDA se relaciona con el potasio. Por lo tanto, mantenemos nuestra positiva opinión y esta acción se encuentra en nuestra cartera recomendada de 12 y 6 acciones, con ponderaciones de 10% y 15% respectivamente.

Masisa – Refinanciamiento de pasivos

Mediante un hecho esencial, Masisa, informa que la empresa ha concluido exitosamente un crédito sindicado por US\$150 millones, liderado por los bancos Rabobank Nederland New York Branch y Banco Itaú Chile, los que sumados a otros bancos participantes actúan como acreedores de este crédito. Para la obtención de dicho contrato actuarán como avales, Masisa S.A. y sus filiales Masisa Argentina S.A. y Masisa do Brasil Ltda.

Esta es una noticia que estábamos esperando conocer dentro del corto plazo, ya que en la última presentación de resultados trimestrales, la empresa había informado que se encontraba negociando con instituciones financieras para la obtención de un crédito que le permitiese refinanciar sus obligaciones financieras. Este hecho hace robustecer la posición financiera de la empresa, dado a que su generación de caja no le estaba alcanzando para cubrir los vencimientos de deudas de este año y del 2011. De esta forma Masisa supera uno de los principales riesgos que podía influir en el desempeño de la empresa, por lo que nos genera una mayor tranquilidad y a mantener nuestra visión positiva de la empresa, que actualmente tiene presencia en nuestra cartera recomendada de 12 acciones con un 5%.

Entel – Posible adquisición de Transam

Según información de prensa Entel estaría interesada en comprar Transam para aumentar su espectro. Entel ha mostrado un importante aumento de clientes en su negocio de servicios móviles, con un incremento de un 14% dentro lo que va en el año, por lo que se ha visto necesitada en aumentar su vía por donde viaja la información de las telecomunicaciones, llamada espectro. Por esta razón, estaría pensando en adquirir Transam Comunicaciones, empresa que cuenta con esta red de telecomunicaciones.

De hecho la empresa estaría postulando a un concurso de espectro en la banda de 900 Mhz de la Subsecretaría de Telecomunicaciones, con su obtención podrá desplegar su red de telefonía fija e Internet en varias regiones. Es aquí donde Entel estaría justamente interesado para adquirir este espectro, que le permitirá ampliar su oferta de servicios.

Esto lo vemos como un buen comunicado, ya que va en línea con el sostenido crecimiento de Entel, y de concretarse le permitirá mantener y apuntar a un mayor crecimiento. Recordamos que Entel se encuentra en nuestra cartera recomendada de 12 acciones con una ponderación de un 8%

Carteras recomendadas para Agosto 2010

Hemos actualizado nuestras carteras recomendadas para el mes de agosto. En el caso de la cartera de 12 acciones ingresan SQM-B (10%) y Masisa (5%). Por otro lado salen Falabella y Besalco. En tanto a la cartera de 6 acciones ingresa SQM-B (15%) y sale Falabella.

Rendimiento carteras recomendadas para el mes de Agosto

Desde el inicio de nuestras carteras*, el IPSA ha registrado un aumento de 42.4%, mientras que la cartera de 12 acciones ha registrado una ganancia de 89.3%, un mayor rendimiento que el benchmark, al igual que la cartera de 6 acciones, que ha registrado un avance de 110.6%. Hasta el momento, las principales alzas dentro del mes de agosto que aportan a nuestras carteras son: Cencosud, Entel y SQM con rentabilidades de 18.1%, 11.5% y 9.7%, respectivamente. En tanto aquellas acciones más rezagadas en relación al IPSA son CCU, Enersis y Colbun, con rentabilidades de 0.1%, -0.1% y -4.2%, respectivamente.

Desempeño carteras (%)			
	IPSA	Cartera 12	Cartera 6
Histórico	42,4	89,3	110,6
Últimos 12 meses	38,0	59,7	59,7
Año a la fecha	25,9	38,3	42,6
Mes actual	3,3	6,3	7,4
Última semana	1,0	2,0	2,0

Desempeño acciones (%)			
	Mes actual		Ultima semana
Cencosud	18,1	Cencosud	9,4
Entel	11,5	SQM-B	7,5
SQM-B	9,7	Masisa	6,0
Lan	9,3	Entel	4,5
La Polar	8,9	La Polar	3,0
Socovesa	5,6	CCU	1,7
Masisa	3,9	Copec	0,3
Copec	3,5	Socovesa	0,0
Corpbanca	2,9	Enersis	-0,6
CCU	0,1	Corpbanca	-1,3
Enersis	-0,1	Lan	-2,2
Colbun	-4,2	Colbun	-3,5



Resumen de Acciones

Cierre del 20 Agosto de 2010 (cierre 14:00 hrs.)	P. Cierre (Ch\$)	Variación %			EV/ EBITDA	P/U	P/VL	Cap. Bursátil (US\$ mill.)
		1 s	1 m	12 m				
IPSA	4.508,3	1,0%	6,3%	37,5%				
Utilities								
Colbun	135,9	-3,5%	0,7%	7,7%	16,0 x	21,7 x	1,3 x	4.801
Edelnor	1.245,0	2,2%	17,4%	80,9%	-	5,2 x	1,6 x	2.630
Endesa	850,0	-0,8%	1,4%	0,4%	9,2 x	14,0 x	3,2 x	14.083
Energis	216,5	-0,6%	-2,8%	11,7%	5,9 x	14,3 x	1,9 x	14.212
Gener	285,5	0,9%	8,5%	22,9%	12,5 x	15,3 x	1,6 x	4.613
Cge	3.230,0	-0,6%	-3,6%	-6,8%	-	16,8 x	1,3 x	2.535
Retail								
Cencosud	3.144,0	9,7%	13,8%	112,8%	-	50,3 x	2,7 x	14.115
Falabella	4.120,0	2,1%	-1,3%	81,2%	-	43,1 x	4,4 x	19.605
Forus	1.170,0	1,8%	11,1%	111,0%	14,3 x	23,3 x	3,5 x	595
La Polar	3.455,0	3,2%	7,4%	77,8%	-	25,9 x	2,5 x	1.691
Ripley	613,0	2,5%	7,9%	54,4%	72,7 x	-	2,3 x	2.367
Commodities								
CAP	19.600,0	1,5%	17,1%	45,6%	-	-1322,1 x	4,9 x	5.859
CMPC	23.450,0	0,9%	2,4%	48,2%	17,7 x	30,0 x	1,4 x	10.296
Copec	8.840,0	0,5%	4,7%	28,6%	-	36,7 x	2,5 x	23.027
SQM B	21.735,0	7,6%	16,4%	12,5%	22,8 x	36,9 x	7,3 x	12.019
Industrial								
LAN	13.580,0	-2,3%	18,2%	104,3%	-	28,7 x	7,5 x	9.277
Masisa	81,6	6,0%	12,2%	6,0%	13,2 x	-	0,9 x	1.155
Vapores	635,0	2,7%	26,3%	53,6%	-	-	2,1 x	2.269
Const. & Inmob.								
Besalco	628,0	3,2%	18,0%	82,3%	-	22,2 x	2,7 x	712
Salfacorp	1.275,0	0,4%	9,9%	65,4%	23,8 x	55,8 x	2,9 x	1.040
Socovesa	286,0	0,3%	4,0%	86,6%	-	39,0 x	1,7 x	703
Com. & Tec.								
Entel	8.300,0	4,5%	13,0%	18,4%	5,6 x	12,5 x	2,9 x	3.903
Sonda	890,0	1,5%	4,9%	23,4%	4,7 x	19,1 x	2,3 x	1.365
Consumo								
Andina B	2.210,0	-0,7%	0,4%	45,2%	-	16,8 x	4,5 x	3.152
CCU	5.499,0	1,7%	3,8%	51,3%	-	15,1 x	3,6 x	3.546
Conchatoro	1.186,0	-3,2%	0,6%	4,5%	-	21,8 x	2,6 x	1.845
Banca								
Bci	27.100,0	2,3%	1,7%	75,7%	-	15,2 x	3,0 x	5.475
Bsantander	40,2	-3,7%	2,5%	54,0%	-	21,7 x	4,6 x	15.412
Chile	64,8	-4,0%	0,6%	64,7%	-	17,2 x	4,1 x	10.702
Corpbanca	6,1	-1,3%	4,8%	95,4%	-	13,8 x	2,8 x	2.683
Conglomerados								
Antarchile	10.520,0	-0,6%	4,0%	14,6%	-	27,1 x	1,6 x	9.767
Invercap	5.490,0	-0,8%	14,5%	11,2%	-	-290,1 x	4,2 x	1.633
Calichera A	921,0	7,1%	9,6%	26,9%	-	-	2,2 x	2.749

Las opiniones vertidas son solamente indicativas, utilizando información pública y las mejores herramientas financieras disponibles. EuroAmerica no se compromete a que la información vertida sea exacta ni completa. La utilización de esta información es de exclusiva responsabilidad del usuario. Prohibida su reproducción.

Calendario Económico

Fecha	País	Indicador	Consenso	Previo
Lunes 23	Japón	Ventas de supermercados (jul), var a/a	--	-1,40%
	Alemania	PMI manufacturero (agos), nivel dato preliminar	60,5	61,2
		Servicios IMP (agos), nivel dato preliminar	56,3	56,5
		Eurozona	PMI manufacturero (agos), nivel dato preliminar	56,3
	Eurozona	Servicios IMP (agos), nivel dato preliminar	55,4	55,8
		Confianza al consumo Eurozona (agos), nivel dato preliminar	-14	-14
EE.UU	Indice de Actividad Fed Philadelphia (jul), nivel	--	-0,63	
Martes 24	Alemania	PIB 2T10, var T/T dato final	4,10%	1,70%
		Consumo privado 2T10 dato final	0,40%	-0,80%
		FGV Confianza del consumidor (agos), nivel dato preliminar	--	120
	EE.UU	Ventas de viviendas (jul), var m/m	-14,30%	-5,10%
Miércoles 25	Alemania	IFO - Clima de negocios (agos), nivel dato preliminar	105,7	106,2
	EE.UU	Órdenes bienes duraderos (jul), var m/m	3,00%	-1,20%
		Ventas nuevas viviendas (jul), var m/m	0,00%	23,60%
		Índice precios vivienda (jun), var m/m	0,20%	0,50%
		Jueves 26	Alemania	GfK confianza del consumidor (sept), nivel
Eurozona	Eurozona M3 (jul), var a/a	0,30%	0,20%	
	Brasil	Tasa de desempleo (jul)	7,00%	7,00%
Japón	Tasa de desempleo (jul)	5,30%	5,30%	
	Gastos domésticos (jul), var a/a	1,50%	0,50%	
	IPC (jul), var a/a	-0,90%	-0,70%	
Viernes 27	Alemania	IPC (agos), var a/a dato preliminar	1,10%	1,20%
	Inglaterra	PIB 2T10, var T/T dato preliminar	1,60%	1,60%
		Consumo privado 2T10 dato preliminar	0,50%	-0,10%
		EE.UU	PIB 2T10 (anualizado), dato final	1,40%
	EE.UU	Consumo personal 2T10 (anualizado), dato final	1,60%	1,60%
		Confianza Univ. Michigan (agos), nivel dato final	69,9	69,6

© Copyright 2010 EuroAmerica. Todos los derechos reservados. Prohibida su reproducción.

Este material fue preparado por personal de EuroAmerica, solamente para propósitos informativos y no constituye una oferta o solicitud para vender o comprar alguna acción u otro instrumento financiero. Aunque está basado en información pública percibida como confiable, no se garantiza que ésta sea exacta o completa. Las opiniones, proyecciones, estimaciones, valorizaciones y precios objetivo contenidos en este material son de la fecha indicada y están sujetos a cambio en cualquier momento sin previa notificación. Los comentarios y estimaciones presentados en este informe han sido elaborados con el apoyo de las mejores herramientas financieras disponibles; sin embargo, por su naturaleza, no es posible garantizar que ellas se cumplan.

Las estrategias presentadas en este material no necesariamente son las más adecuadas para los objetivos específicos de inversión, situación financiera o necesidades individuales del lector, quien debe basarse en su propia evaluación, tomando en cuenta su perfil de riesgo e ingreso disponible, entre otras consideraciones.

Tanto EuroAmerica, como sus empleados y/o clientes, en cualquier momento pueden mantener posiciones cortas o largas en las acciones u otros instrumentos financieros referidos en este material, las que no necesariamente deben coincidir con las recomendaciones propuestas en el mismo.

La utilización de esta información es de exclusiva responsabilidad del usuario. Su contenido no puede ser reproducido, redistribuido o copiado total o parcialmente sin el previo consentimiento de EuroAmerica.